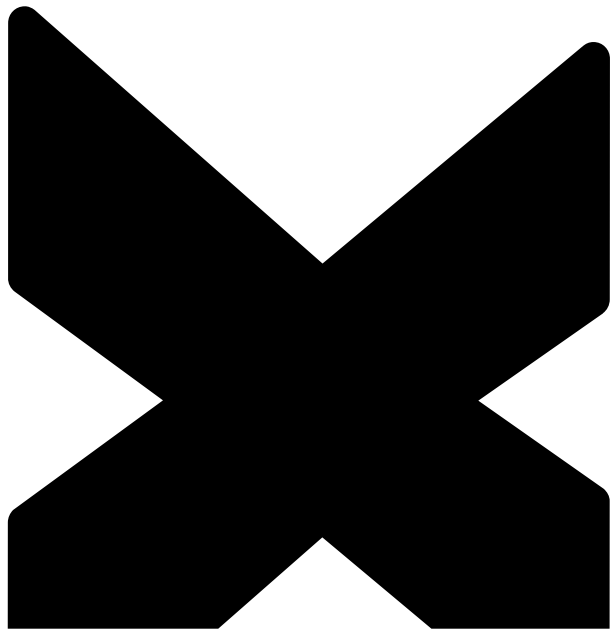


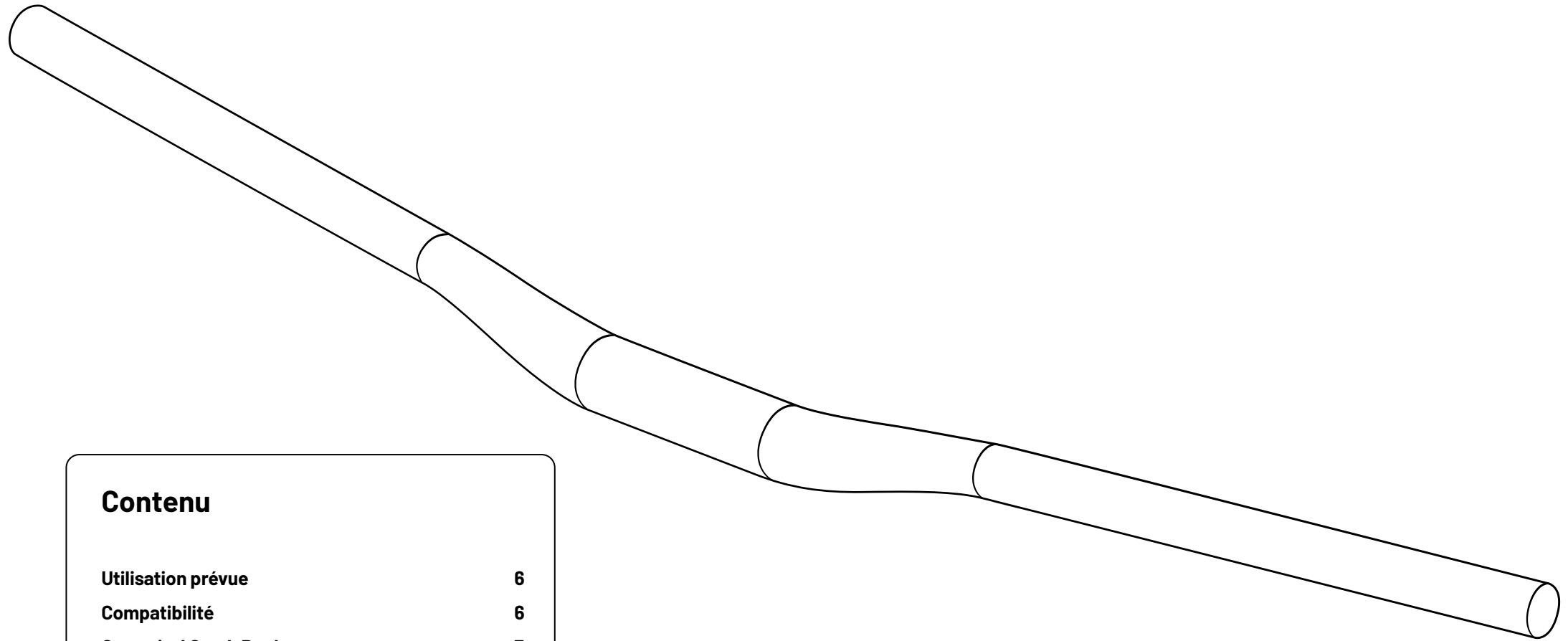
SIXPACK

FR



Manuel

Guidon Carbone



Contenu

Utilisation prévue	6
Compatibilité	6
Garantie / Crash Replacement	7
Monter le guidon	8
Après une chute	10
Entretien et maintenance	11



Utilisation prévue

Les composants Sixpack sont prévus pour les catégories suivantes selon la norme ASTM F2043 :

- VERTIC et MENACE : **Catégorie 4**
- MILLENIUM et KAMIKAZE : **Catégorie 5**

Catégorie 4 : utilisation sur terrain rigoureux et sauts de moins de 122 cm

La catégorie 4 identifie les vélos et leurs composants à utiliser dans les conditions mentionnées aux catégories 1, 2 et 3 ainsi que les terrains très accidentés et partiellement rocheux, avec des pentes raides et des vitesses plus élevées allant de pair avec celles-ci. Les sauts réguliers et d'intensité modérée réalisés par des cyclistes expérimentés ne représentent pas de problèmes pour ces vélos. Cependant, une utilisation régulière et permanente des vélos sur les pistes de type North-Shore et dans les parcs à vélos est à exclure. En raison des charges plus élevées subies par ces vélos, ils doivent être contrôlés après chaque trajet afin de détecter d'éventuels dommages. Les vélos à suspension complète et à débattement moyen sont typiques de cette catégorie.

Catégorie 5 : Domaine d'utilisation extrême (downhill, freeride, dirt)

La catégorie 5 identifie les vélos et leurs composants à utiliser dans les conditions mentionnées aux catégories 1, 2, 3 et 4 ainsi que les terrains exigeants, fortement rocheux et à pentes extrêmement raides, que ne maîtrisent que les cyclistes expérimentés techniquement et très entraînés. Les grands sauts à très grande vitesse et l'utilisation intensive dans les Bike Parks ou sur des itinéraires de descente désignés sont typiques de cette catégorie. Après chaque trajet, effectuez impérativement un contrôle minutieux de ces vélos pour vérifier qu'ils ne présentent pas de dommages éventuels. En cas de pré-dommages, des contraintes supplémentaires nettement inférieures peuvent causer des défaillances. Un remplacement régulier des composants importants pour la sécurité est primordial. Le port de protections spéciales est expressément recommandé. Les vélos à suspension complète et à débattement long, ainsi que les Dirtbikes, sont typiques de cette catégorie.

Nous vous recommandons de remplacer votre guidon chaque année en cas d'utilisation régulière en course.

Le poids maximal du système (cycliste + vélo + équipement + bagages) lors de l'utilisation des guidons Sixpack Carbone est de 120 kg.

Compatibilité

Les guidons Sixpack ne doivent être utilisés qu'avec des potences ayant un diamètre de serrage correspondant ou avec des douilles d'adaptation approuvées par Sixpack.

Le montage de cornes sur le guidon est interdit.

Garantie / Crash Replacement

La garantie légale s'applique à tous les composants. Si des dommages non couverts par la garantie devaient se produire, contactez-nous. Nous essaierons de trouver une solution adaptée.



Vidéo de montage

Scannez le code pour consulter la vidéo.



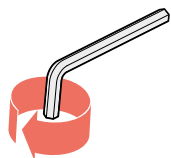
Monter le guidon



DANGER

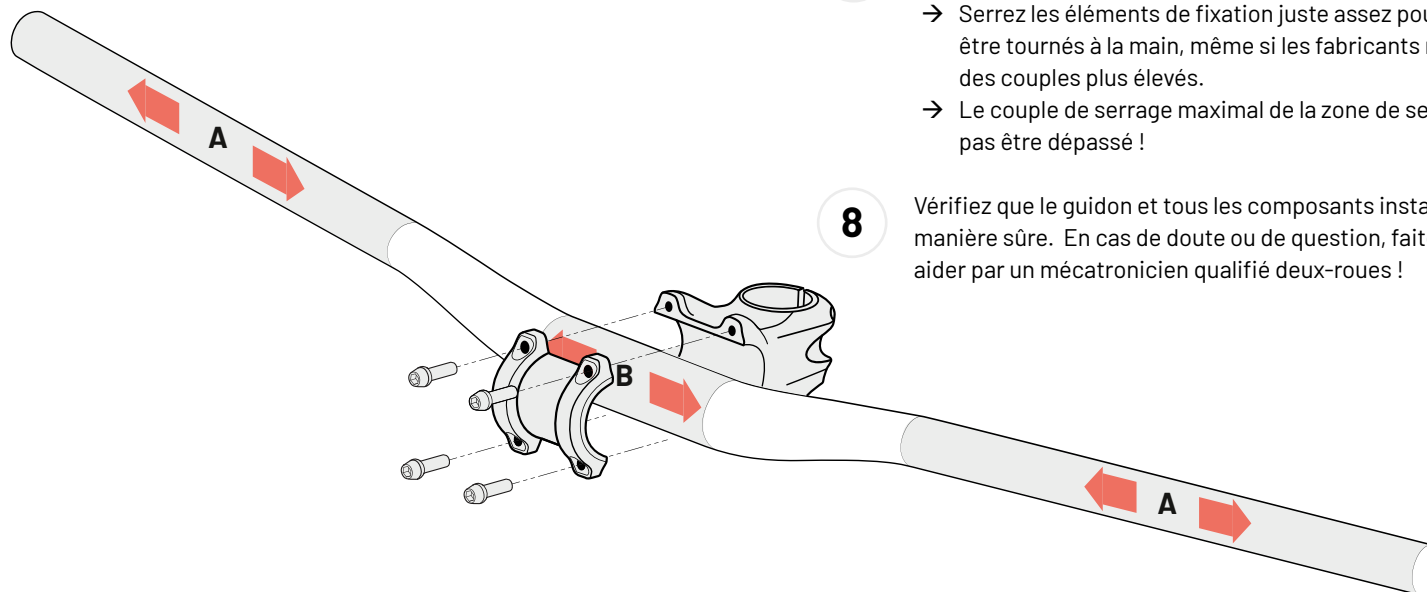
Risque d'accident en cas de montage incorrect du guidon!

- Le couple de serrage de la potence ne doit pas être dépassé. Respectez les indications du fabricant concerné !
- Assurez-vous que la potence ne présente pas d'arête vive susceptible d'endommager le guidon.
- Les valeurs de couple indiquées par les fabricants des éléments de commande au guidon (poignées de frein, leviers de changement de vitesse, leviers de selle télescopique, etc.) sont souvent trop élevées. Serrez les vis juste assez pour pouvoir toujours faire tourner les éléments de commande à la main.



A max. 3 Nm

B max. 6 Nm



1

Munissez-vous du manuel d'instructions du fabricant de la potence et vérifiez s'il contient d'éventuelles dispositions spécifiques.

2

Nettoyez la surface de serrage du guidon avec la potence. Appliquez de la pâte de montage pour carbone sur la surface de serrage du guidon.

3

Dévissez complètement les vis de serrage du serrage de guidon et retirez les colliers de serrage.

4

Fixez la potence / les colliers de serrage selon les indications du fabricant de manière à ce que le guidon puisse encore bouger.

5

Disposez le guidon au centre et ajustez-en l'inclinaison.

6

Serrez les vis de serrage selon les indications du fabricant jusqu'à ce que le couple souhaité soit atteint.

→ Le couple de serrage maximal de la zone de serrage B de 6 Nm ne doit pas être dépassé !

7

Mettez en place les autres composants : poignées de frein, levier de vitesse, poignées, etc.

→ Serrez les éléments de fixation juste assez pour qu'ils puissent encore être tournés à la main, même si les fabricants respectifs prescrivent des couples plus élevés.

→ Le couple de serrage maximal de la zone de serrage A de 3 Nm ne doit pas être dépassé !

8

Vérifiez que le guidon et tous les composants installés sont fixés de manière sûre. En cas de doute ou de question, faites-vous impérativement aider par un mécanicien qualifié deux-roues !



Raccourcir le guidon



DANGER

Risque de blessure par les particules de carbone !

Lors du raccourcissement du guidon, une fine poussière de carbone est générée. Celle-ci peut provoquer une irritation de la peau, des yeux et des voies respiratoires.

- Assurez-vous de porter un masque de protection FFP2 afin de ne pas inhaler la poussière de carbone !
- Équipez-vous de lunettes et de gants de protection.

Votre guidon peut être raccourci à l'aide d'une scie à main équipée d'une lame de scie pour carbone. Ebavurez les arêtes de coupe intérieures et extérieures au papier de verre.

Après une chute



DANGER

Risque d'accident en cas de guidon endommagé ou cassé!

- Après les chutes lourdes, une sollicitation excessive du guidon n'est pas à exclure. Celle-ci peut entraîner la rupture de fibres de carbone et limiter la résistance mécanique du guidon. Ces dommages sont souvent invisibles.
- Nous recommandons de remplacer le guidon après toute chute lourde.
- En cas de doute, adressez-vous au service client Sixpack ou à un mécanicien qualifié deux-roues.

Entretien et maintenance

Les opérations suivantes doivent être effectuées régulièrement :

- Contrôlez régulièrement le couple de serrage du guidon et ajustez-le le cas échéant jusqu'à atteindre le couple spécifique.
- Nettoyez régulièrement le guidon à l'eau claire ou avec un détergent doux. Respectez les recommandations d'utilisation du produit nettoyant utilisé.
- Évitez tout contact du guidon avec le liquide de frein. Nettoyez le guidon immédiatement en cas de contact.
- Vérifiez régulièrement que le guidon ne présente pas de fissure, de déformation, de décoloration ou d'autre signe de détérioration. Un guidon endommagé ne doit plus être utilisé !
- En cas de doute ou de question, pensez à vous adresser au service client Sixpack ou à un mécanicien qualifié deux-roues.