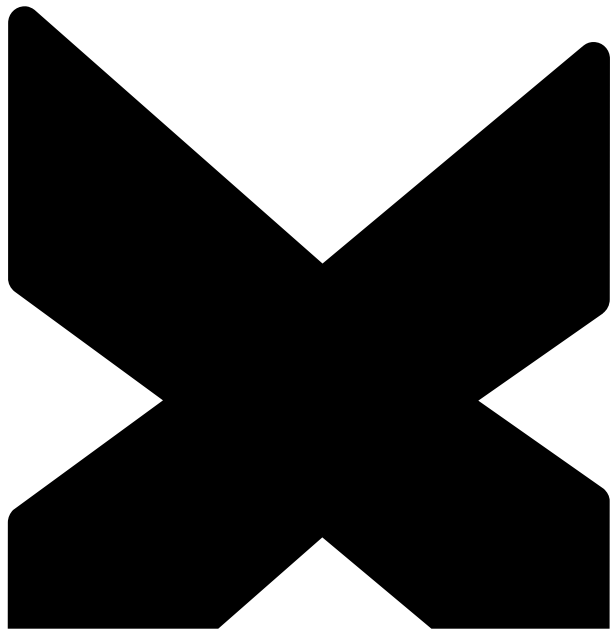


SIXPACK



DE

Millenium

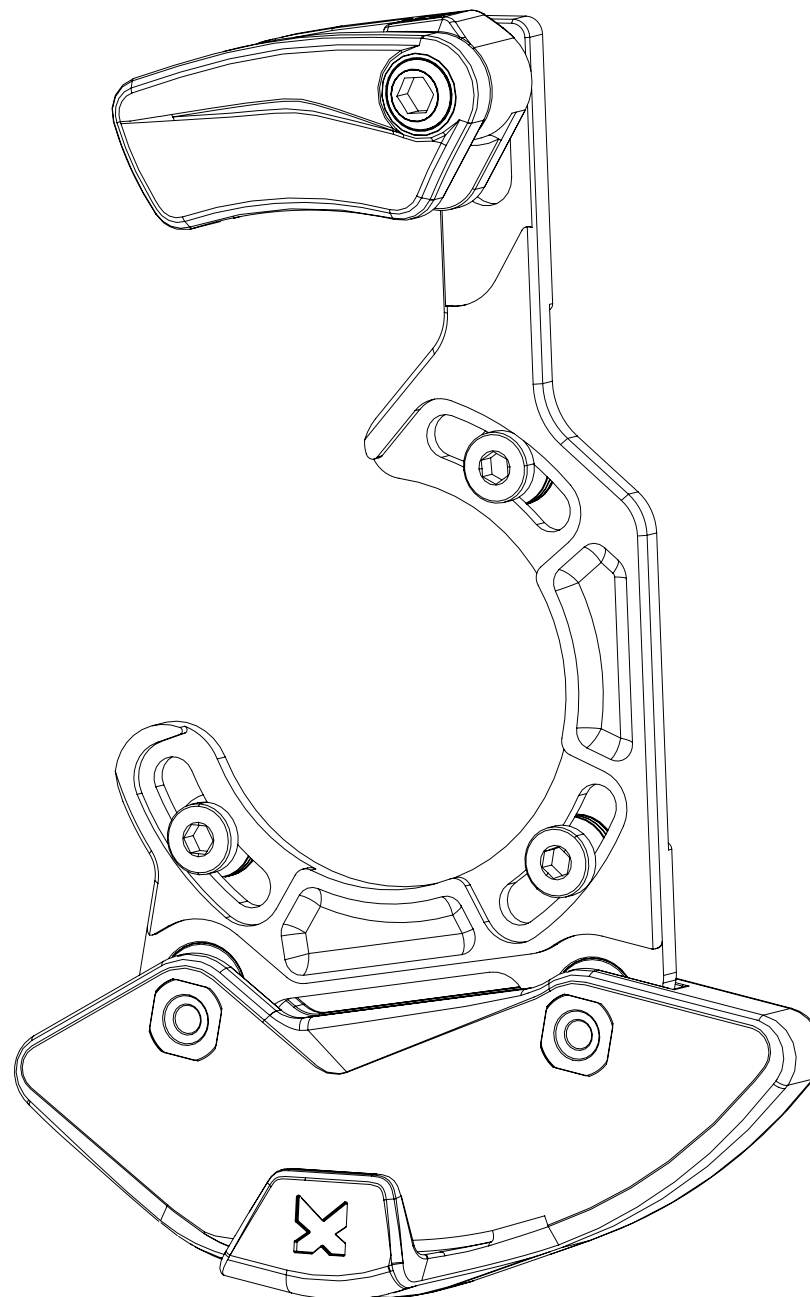
Handbuch

Kettenführung



Inhalt

Bestimmungsgemäßer Gebrauch	6
Kompatibilität	7
Garantie / Crash Replacement	7
Einstellen des Tacos	8
Montage der Kettenführung	10
Einstellen der Kettenführung	12
Nach einem Sturz	15
Pflege und Wartung	15





Bestimmungsgemäßer Gebrauch

Die Sixpack MILLENIUM Kettenführung ist für Kategorie 5 gemäß ASTM F2043 vorgesehen:

Kategorie 5: Extremer Einsatzbereich (Downhill, Freeride, Dirt)

Kategorie 5 steht für den Einsatz von Fahrrädern und deren Komponenten unter den Bedingungen von Kategorie 1, 2, 3 und 4 sowie in anspruchsvollem, stark verblocktem und extrem steilen Gelände, welches nur von technisch geübten und sehr gut trainierten Fahrern bewältigt werden kann. Größere Sprünge bei sehr hohen Geschwindigkeiten sowie die intensive Nutzung von ausgewiesenen Bikeparks oder Downhillstrecken sind typisch für diese Kategorie. Bei diesen Bikes ist unbedingt darauf zu achten, dass nach jeder Fahrt eine intensive Prüfung auf mögliche Beschädigungen stattfindet. Vorschädigungen können bei deutlich geringeren weiteren Beanspruchungen zu einem Versagen führen. Auch sollte ein regelmäßiger Austausch von sicherheitsrelevanten Bauteilen berücksichtigt werden. Das Tragen von speziellen Protektoren wird unbedingt empfohlen. Vollgefederte Bikes mit langen Federwegen, aber auch Dirtbikes zeichnen diese Kategorie aus.

Kompatibilität

Die Kettenführung kann an Fahrrädern mit einer ISCG 05 Aufnahme montiert werden. Bei der Verwendung von ISCG 05 Adaptern kann keine Funktionsgarantie gegeben werden.

Die Kettenführung ist mit Narrow-Wide und normalen Kettenblättern mit 30 bis 36 Zähnen kompatibel. Die Kettenführung wird ab Werk mit dem Taco für 30-32 Zähne in der Position für Kettenblätter mit 32 Zähnen montiert ausgeliefert.

Um sicherzustellen, dass die Kettenführung mit ihrem Rahmen kompatibel ist und keinen Schaden verursacht, führen Sie einen Kollisionstest durch. Folgen Sie hierzu der Anweisung in dieser Anleitung.

Garantie / Crash Replacement

Für alle Komponenten gilt die gesetzliche Gewährleistung. Falls Schäden außerhalb der Gewährleistung auftreten, kontaktiere uns und wir versuchen eine individuelle Lösung zu finden.



Montage Video

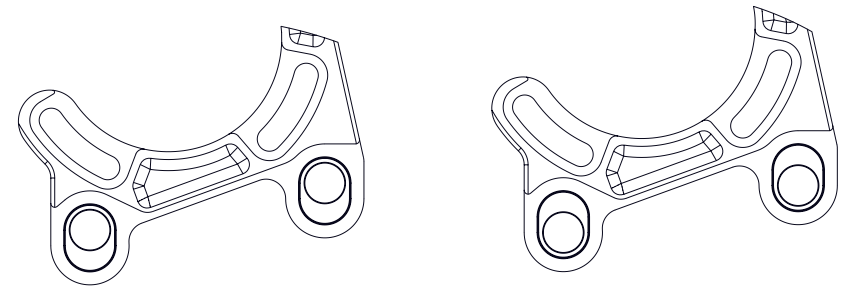
Scanne den Code und sieh dir das Video an.



Einstellen des Tacos

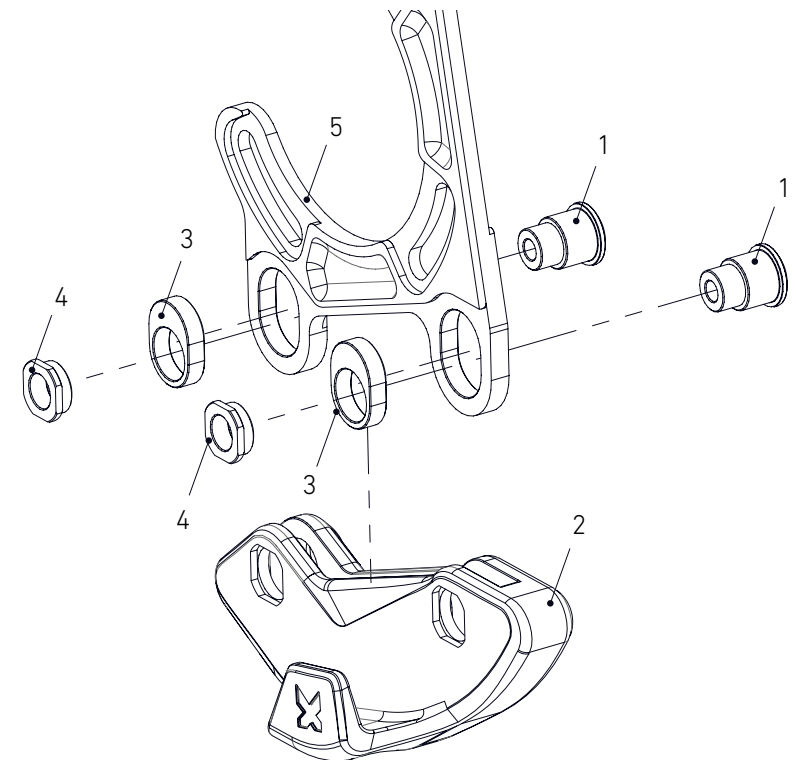
Die Kettenführung wird mit dem Taco für 30-32 Zähne montiert, in der Position für 32 Zähne ausgeliefert. Falls Du eine andere Kettenblattgröße hast, demontiere den Taco und montiere den passenden Taco.

- 1** Wähle den passenden Taco zu Deinem Kettenblatt aus.
- 2** Drehe die Befestigungsschrauben (1) heraus und nimm den Taco (2) mit den Flipchips (3) und den Gewindehülsen (4) ab.
- 3** Reinige alle Teile vor der Montage und fette die Flipchips (3) leicht.
- 4** Stecke die Flipchips (3) in der für Dein Kettenblatt, passenden Ausrichtung in die Grundplatte (5).
- 5** Stecke die Gewindehülsen (4) durch die Flipchips (3), drehe die Befestigungsschrauben (1) hinein und ziehe sie mit einem Drehmoment von 3 Nm an.



Taco 30-32T ➔ 30T
Taco 34-36T ➔ 34T

Taco 30-32T ➔ 32T
Taco 34-36T ➔ 36T

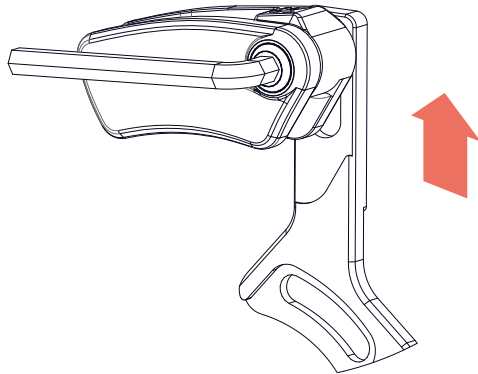




Montage der Kettenführung

1

Löse die Schraube des oberen Führungselements leicht und schiebe es ganz nach oben.

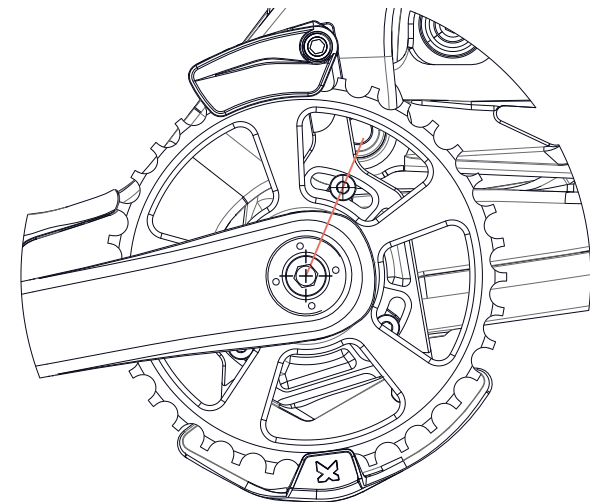
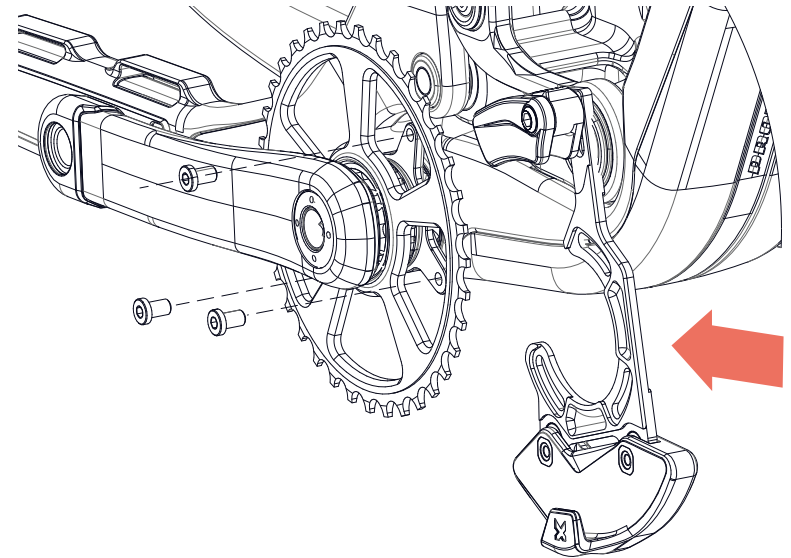


2

Schiebe die Kettenführung in Position.

3

Richte die Kettenführung auf die Mitte des Verstellbereichs aus und drehe die drei Befestigungsschrauben in die Gewinde der ISCG Aufnahme am Fahrradrahmen hinein und ziehe diese leicht fest.

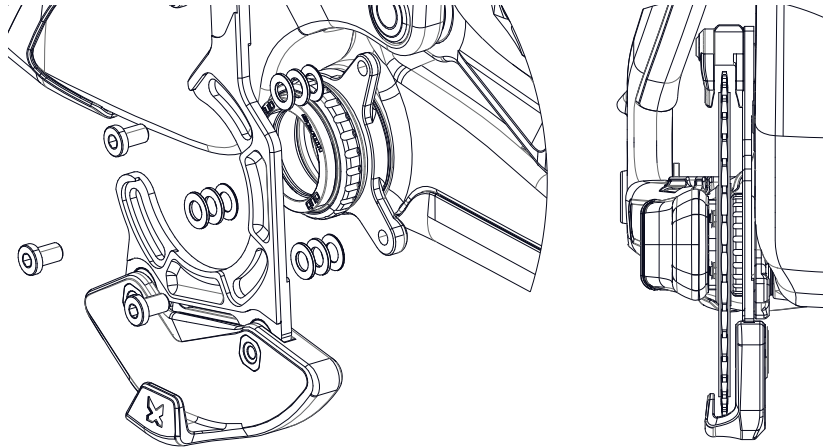




Einstellen der Kettenführung

1 Überprüfe die Position des Kettenblatts zum oberen Führungselement.

- Das Kettenblatt sollte sich ungefähr in der Mitte des oberen Führungselements befinden.
- Verwende die Unterlegscheiben aus dem Lieferumfang (6x1 mm / 3x0.5 mm) in entsprechender Anzahl, so dass sich das Kettenblatt in der Mitte des oberen Führungselementes befindet.

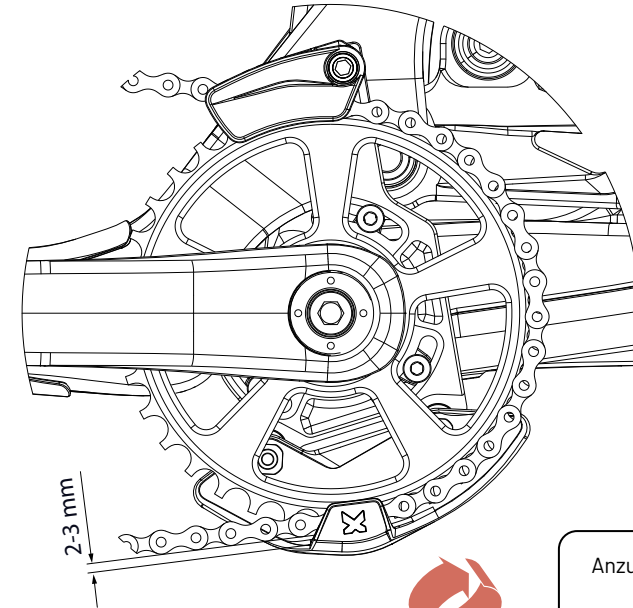


2 Löse die drei ISCG Befestigungsschrauben leicht, so dass sich die Kettenführung innerhalb des Verstellbereichs drehen lässt.

3 Schalte das Schaltwerk auf den kleinsten (leichtesten) Gang.

4 Drehe die Kettenführung so, dass der Abstand zwischen Kette und unterem Führungselement ca. 2-3 mm beträgt.

5 Ziehe die drei ISCG Befestigungsschrauben mit einem Drehmoment von 6 Nm an.



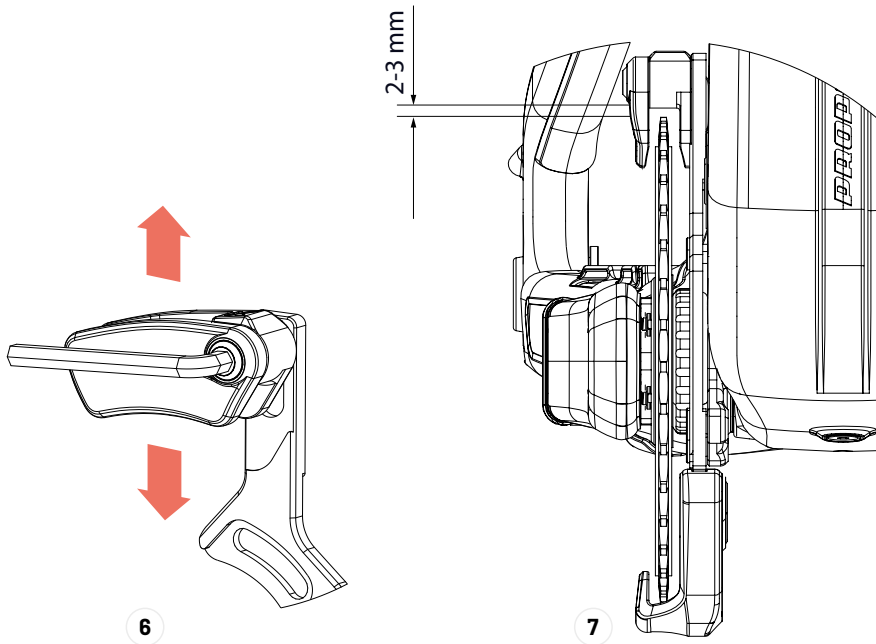
Anzugsdrehmoment

6 Nm



6 Löse die Befestigungsschraube des oberen Führungselements.

7 Positioniere das Führungselement so, dass sich ein Abstand von 2-3 mm zur Kette einstellt.



8 Ziehe die Befestigungsschraube mit einem Drehmoment von maximal 2 Nm an.

Kollisionstest: Prüfe, ob zwischen der Grundplatte der Kettenführung, dem Rahmen/Hinterbau und sonstigen Bauteilen des Fahrrades genügend Abstand besteht. Prüfe zudem, ob die Befestigungsschrauben der Kettenführung möglicherweise auf der Rückseite der ISCG Aufnahme überstehen und den Rahmen/Hinterbau oder sonstige Bauteile des Fahrrades berühren. Bei Fullsuspension Bikes, prüfe mögliche Berührungspunkte zwischen Kettenführung inkl. Befestigungsschrauben und Rahmen/Hinterbau oder sonstigen Bauteilen des Fahrrades auch im vollständig eingefederten Zustand. Verwende bei Berührung von Kettenführung inkl. Befestigungsschrauben und Rahmen/Hinterbau oder sonstigen Bauteilen des Fahrrades entsprechend entsprechend mehr der beiliegenden Unterlegscheiben.

Nach einem Sturz



GEFAHR

Unfallgefahr durch beschädigte oder gebrochene Kettenführung!

- Tausche Deine Kettenführung im Falle von Beschädigungen aus.
- Wir empfehlen die Kettenführung nach schweren Stürzen mit Krafteinwirkung auf Teile der Kettenführung zu tauschen.
- Im Zweifelsfall muss die Hilfe des Sixpack Service oder eines ausgebildeten Zweiradmechatronikers in Anspruch genommen werden.

Pflege und Wartung

Folgende Tätigkeiten sollten regelmäßig durchgeführt werden:

- Anzugsdrehmoment aller Schrauben regelmäßig prüfen und bei Bedarf mit dem spezifischen Drehmoment nachziehen.
- Kettenführung regelmäßig mit klarem Wasser oder mildem Reinigungsmittel reinigen (Anwendungsempfehlungen des verwendeten Reinigers beachten).
- Kettenführung regelmäßig auf Risse, Verformungen, Verfärbungen oder sonstige Anzeichen von Beschädigungen prüfen.
Eine beschädigte Kettenführung darf nicht weiter verwendet werden!
- Wir empfehlen die Kettenführung bei regelmäßigem Renneinsatz jährlich zu tauschen.
- Bei Unklarheiten oder Fragen muss die Hilfe des Sixpack Service oder eines ausgebildeten Zweiradmechatronikers in Anspruch genommen werden.