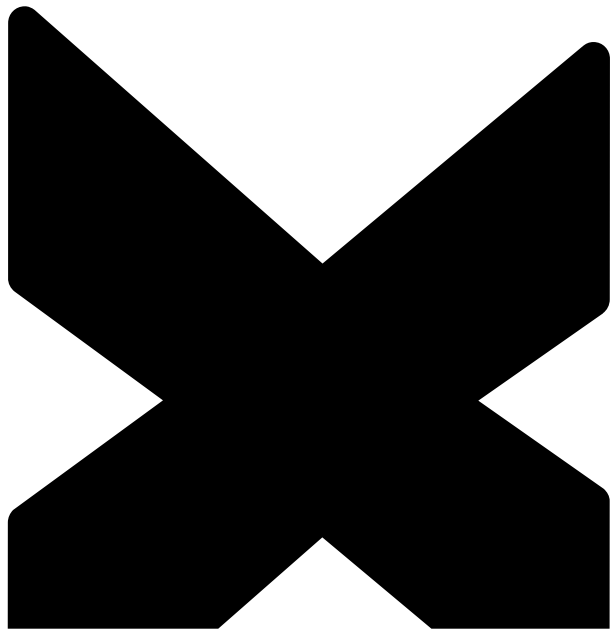


SIXPACK



DE

Vertic

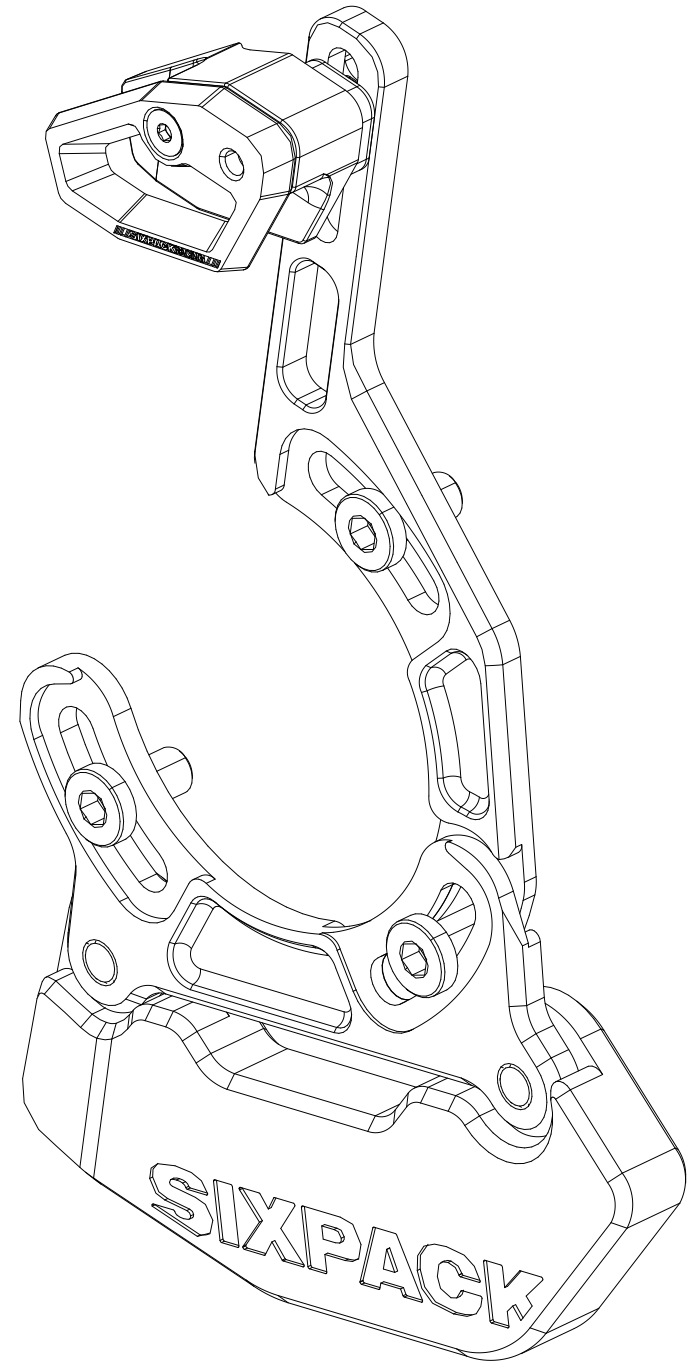
Handbuch

Kettenführung



Inhalt

Bestimmungsgemäßer Gebrauch	6
Kompatibilität	7
Garantie / Crash Replacement	7
Montage des Tacos	8
Montage Vertic Lower	9
Montage Vertic Upper	10
Montage Vertic Complete	12
Einstellen der Kettfenführung	13
Nach einem Sturz	14
Pflege und Wartung	15





Bestimmungsgemäßer Gebrauch

Die Sixpack VERTIC Kettenführung ist für Kategorie 5 gemäß ASTM F2043 vorgesehen:

Kategorie 5: Extremer Einsatzbereich (Downhill, Freeride, Dirt)

Kategorie 5 steht für den Einsatz von Fahrrädern und deren Komponenten unter den Bedingungen von Kategorie 1, 2, 3 und 4 sowie in anspruchsvollem, stark verblocktem und extrem steilen Gelände, welches nur von technisch geübten und sehr gut trainierten Fahrern bewältigt werden kann. Größere Sprünge bei sehr hohen Geschwindigkeiten sowie die intensive Nutzung von ausgewiesenen Bikeparks oder Downhillstrecken sind typisch für diese Kategorie. Bei diesen Bikes ist unbedingt darauf zu achten, dass nach jeder Fahrt eine intensive Prüfung auf mögliche Beschädigungen stattfindet. Vorschädigungen können bei deutlich geringeren weiteren Beanspruchungen zu einem Versagen führen. Auch sollte ein regelmäßiger Austausch von sicherheitsrelevanten Bauteilen berücksichtigt werden. Das Tragen von speziellen Protektoren wird unbedingt empfohlen. Vollgefederte Bikes mit langen Federwegen, aber auch Dirtbikes zeichnen diese Kategorie aus.

Kompatibilität

Die Kettenführung kann an Fahrrädern mit einer ISCG 05 Aufnahme montiert werden. Bei der Verwendung von ISCG 05 Adaptern kann keine Funktionsgarantie gegeben werden.

Die Kettenführung ist mit Narrow-Wide und normalen Kettenblättern mit 28 bis 36 Zähnen kompatibel. Ab Werk wird die Kettenführung mit dem Taco für 32-34 Zähne montiert ausgeliefert.

Um sicherzustellen, dass die Kettenführung mit ihrem Rahmen kompatibel ist und keinen Schaden verursacht, führen Sie einen Kollisionstest durch. Folgen Sie hierzu den Anweisungen der einzelnen Anleitungen.

Garantie / Crash Replacement

Für alle Komponenten gilt die gesetzliche Gewährleistung. Falls Schäden außerhalb der Gewährleistung auftreten, kontaktiere uns und wir versuchen eine individuelle Lösung zu finden.



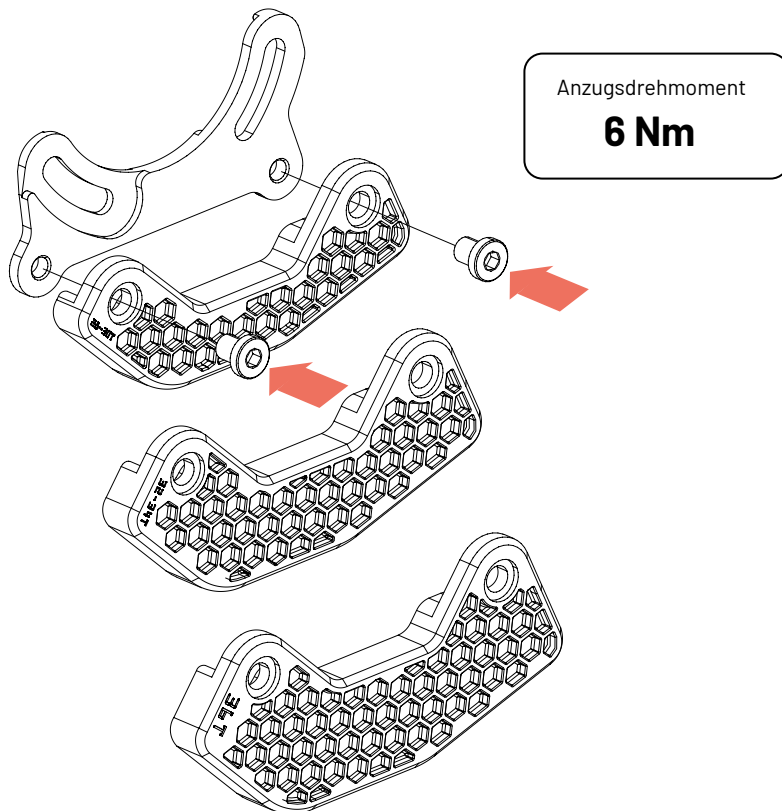
Montage Video

Scanne den Code und sieh dir das Video an.



Montage des Tacos

- 1 Wähle den passenden Taco zu Deinem Kettenblatt aus.
- 2 Montiere den Taco mit den zwei Befestigungsschrauben an der Grundplatte.

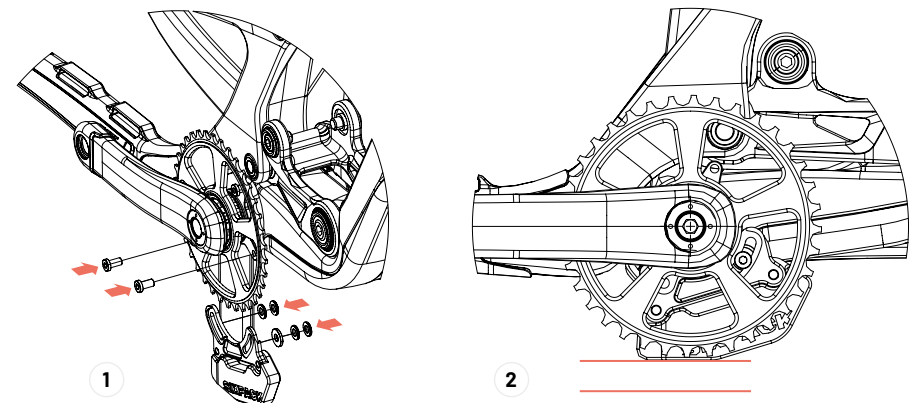


Montage des Vertic Bashguards

- 1 Positioniere die Kettenführung an der ISCG Aufnahme des Fahrrades und die Schrauben in die Gewinde, und ziehe diese leicht fest.

Kollisionstest: Prüfe, ob zwischen der Grundplatte der Kettenführung, dem Rahmen/Hinterbau und sonstigen Bauteilen des Fahrrades genügend Abstand besteht. Prüfe zudem, ob die Befestigungsschrauben der Kettenführung möglicherweise auf der Rückseite der ISCG Aufnahme überstehen und den Rahmen/Hinterbau oder sonstige Bauteile des Fahrrades berühren. Bei Fullsuspension Bikes, prüfe mögliche Berührungspunkte zwischen Kettenführung inkl. Befestigungsschrauben und Rahmen/Hinterbau oder sonstigen Bauteilen des Fahrrades auch im vollständig eingefederten Zustand. Verwende bei Berührung von Kettenführung inkl. Befestigungsschrauben und Rahmen/Hinterbau oder sonstigen Bauteilen des Fahrrades entsprechend die beiliegenden Unterlegscheiben.

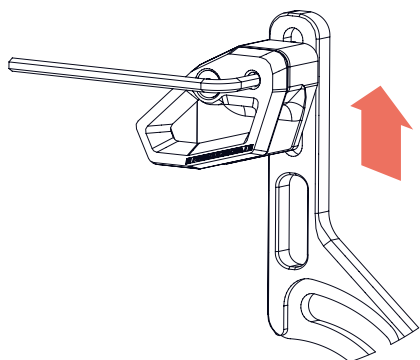
- 2 Richte die Kettenführung parallel zum Boden aus und ziehe die Befestigungsschrauben mit einem maximalen Drehmoment von 6 Nm an.





Montage der oberen Kettenführung

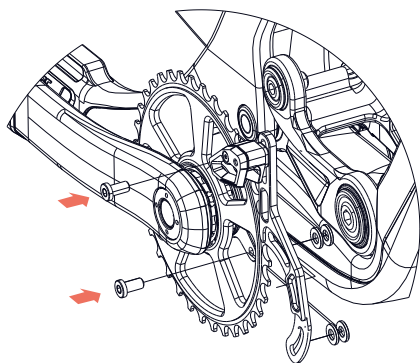
- 1** Löse die Schraube des oberen Führungselements leicht und schiebe es ganz nach oben.



Anzugsdrehmoment

1.5 Nm

- 2** Schiebe die Kettenführung in Position.

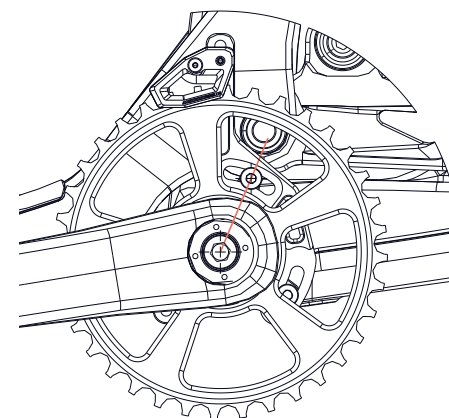


Anzugsdrehmoment

6 Nm

- 3** Richte die Kettenführung als Ausgangseinstellung auf die Mitte des Verstellbereiches aus und drehe die zwei Befestigungsschrauben in die Gewinde der ISCG Aufnahme am Fahrradrahmen hinein und ziehe diese leicht fest.

Kollisionstest: Prüfe, ob zwischen der Grundplatte der Kettenführung, dem Rahmen/Hinterbau und sonstigen Bauteilen des Fahrrades genügend Abstand besteht. Prüfe zudem, ob die Befestigungsschrauben der Kettenführung möglicherweise auf der Rückseite der ISCG Aufnahme überstehen und den Rahmen/Hinterbau oder sonstige Bauteile des Fahrrades berühren. Bei Fullsuspension Bikes, prüfe mögliche Berührungspunkte zwischen Kettenführung inkl. Befestigungsschrauben und Rahmen/Hinterbau oder sonstigen Bauteilen des Fahrrades auch im vollständig eingefederten Zustand. Verwende bei Berührung von Kettenführung inkl. Befestigungsschrauben und Rahmen/Hinterbau oder sonstigen Bauteilen des Fahrrades entsprechend die beiliegenden Unterlegscheiben.

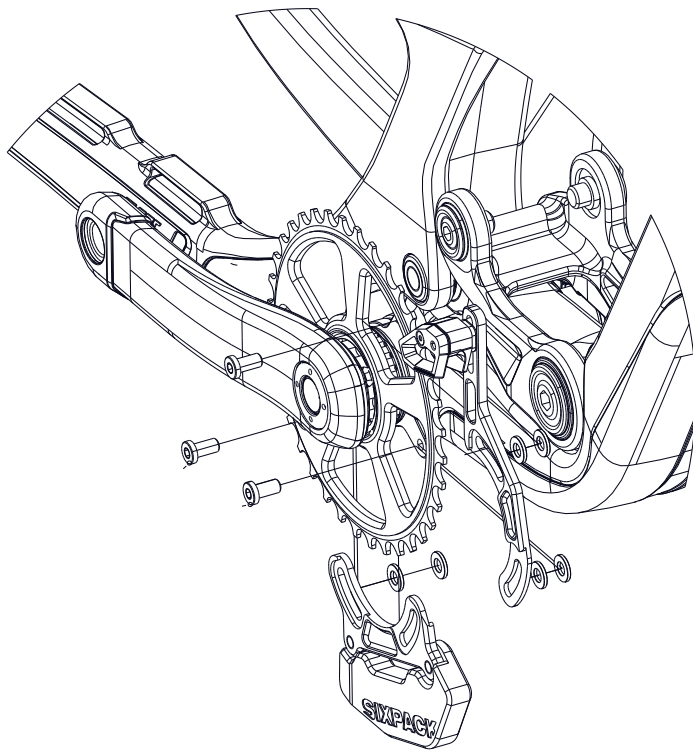




Montage Vertic Kettenführung komplett

1

Folge für die Montage der kompletten Vertic Kettenführung den einzelnen Anleitungen Vertic Upper Chaiguide oder Bashguard.

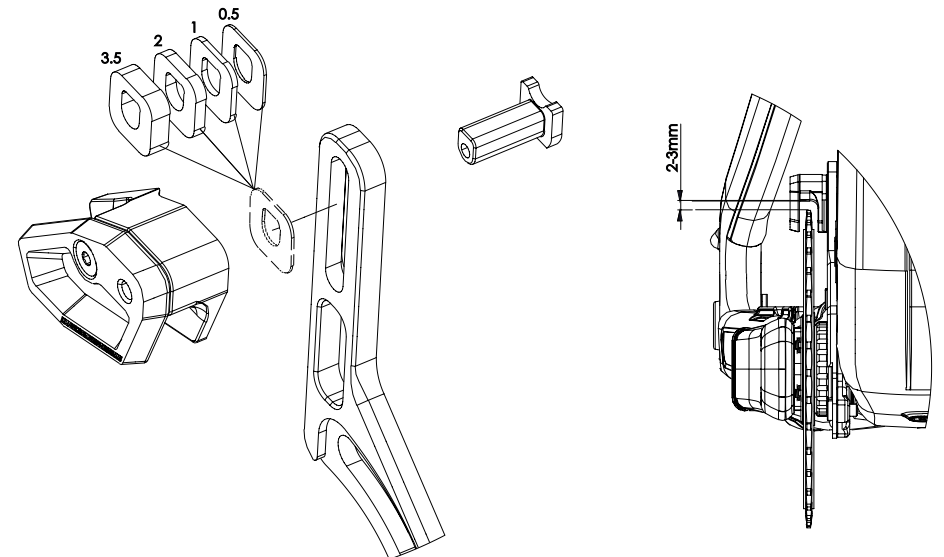


Einstellen der Kettführung

1

Überprüfe die Position des Kettenblatts zum oberen Führungselement.

- Das Kettenblatt sollte sich ungefähr in der Mitte des oberen Führungselements befinden.
- Verwende die Kettenlinienspacer aus dem Lieferumfang (3.5 / 2 / 1 / 0.5 mm) entsprechend so, dass sich das Kettenblatt in der Mitte des oberen Führungselements befindet.
- Stelle die Höhe des oberen Führungselements auf 2-3 mm oberhalb des Kettenblatts ein.
- Ziehe die Befestigungsschraube mit max. 1.5 Nm an.





Nach einem Sturz



GEFAHR

Unfallgefahr durch beschädigte oder gebrochene Kettenführung!

- Tausche Deine Kettenführung im Falle von Beschädigungen aus.
- Wir empfehlen die Kettenführung nach schweren Stürzen mit Krafteinwirkung auf Teile der Kettenführung zu tauschen.
- Im Zweifelsfall muss die Hilfe des Sixpack Service oder eines ausgebildeten Zweiradmechatronikers in Anspruch genommen werden.

Pflege und Wartung

Folgende Tätigkeiten sollten regelmäßig durchgeführt werden:

- Anzugsdrehmoment aller Schrauben regelmäßig prüfen und bei Bedarf mit dem spezifischen Drehmoment nachziehen.
- Kettenführung regelmäßig mit klarem Wasser oder mildem Reinigungsmittel reinigen (Anwendungsempfehlungen des verwendeten Reinigers beachten).
- Kettenführung regelmäßig auf Risse, Verformungen, Verfärbungen oder sonstige Anzeichen von Beschädigungen prüfen.
Eine beschädigte Kettenführung darf nicht weiter verwendet werden!
- Wir empfehlen die Kettenführung bei regelmäßigem Renneinsatz jährlich zu tauschen.
- Bei Unklarheiten oder Fragen muss die Hilfe des Sixpack Service oder eines ausgebildeten Zweiradmechatronikers in Anspruch genommen werden.